

Buongiorno Gian Luca, come da accordi ti invio descrizione sistema per casseratura impalcati in elevazione inclinati (SCS) e stima del costo del sistema.

## DESCRIZIONE SISTEMA DI RIPRESA:

### **Sistema di ripresa PERI SCS**

Con PERI SCS i carichi dovuti alla pressione esercitata dal calcestruzzo fresco sulla cassaforma non tirantata ad un solo paramento vengono trasferiti dalle mensole ai rispettivi ancoraggi predisposti sul getto precedente.

SCS si contraddistingue per la sua spiccata economicità.

L'elevata capacità di adattamento del sistema alle esigenze e alle geometrie di ciascun progetto deriva dalla sua configurazione modulare estremamente versatile, basata su mensole composite.

### **SCS 250**

Larghezza mensola ca. 2,50 m; con carrello di traslazione; arretramento della cassaforma, in base alla sua tipologia, fino a 63 cm.



### **Ottimizzata**

Unità di ripresa di grandi dimensioni, grazie alla portata particolarmente elevata delle mensole e all'ottimizzazione della capacità di carico degli ancoraggi.

### **Studiata nei dettagli**

Stessa cassaforma e stessi componenti sia per il getto di prima fase che per quelli successivi.

### **Versatile**

Le passerelle di servizio, quelle inferiori e i piani di lavoro principali sono inclinabili, garantiscono quindi aree di lavoro e passaggi sicuri.

- Sistema di ripresa per casseforme per pareti prive di ancoraggi o ad un solo paramento, conforme alla DIN EN 12812;
- Unità di ripresa movimentabili con la gru, composte da passerelle di ripresa e cassaforma a travi per pareti VARIO GT 24 (applicazione standard) e cassaforma a telaio PERI TRIO;
- Sistema ottimizzato per l'impiego su pareti dritte, con altezze di getto di 3,00 m, e su pareti inclinate in avanti, con angolo di 30° e altezze di getto di 2,50 m;
- Possibilità di integrare il sistema con passerelle inferiori;
- Passerelle di servizio separate, da impiegare per la realizzazione di pareti inclinate; passerelle di getto e passerelle inferiori possono essere inclinate di  $\pm 15^\circ$  e  $\pm 30^\circ$ ;
- Contrafforte per getti di prima fase con correnti verticali, puntelli di stabilizzazione e correnti orizzontali supplementari; questi ultimi sono utilizzati solo per i getti di prima fase e vengono fissati al suolo con ancoraggi disposti in diagonale;
- L'aggancio alla struttura verticale già eseguita viene realizzata tramite ancoraggio a perdere DW20/26;
- Sistema di ancoraggio omologato.

**OFFERTA:**

L'offerta sarà composta da diverse voci che sono:

- Noleggio mensile dell'attrezzatura
- Materiale in vendita (parte del sistema fornibile solo in vendita, voce una tantum, da computare una sola volta)
- Materiale in vendita a perdere, trattasi degli ancoraggi che restano "annegati" nel getto.

SI IPOTIZZA IN QUESTA FASE DI UTILIZZARE MENSOLE DI LARGHEZZA 3,00M e ALTEZZA DI GETTO H=2,40m

*Quantità = N.01 pianali (Lunghezza mensola L=3,00m)*

**Pianali SCS**

<b>Canone di noleggio mensile</b>	<b>€/pianali</b>	<b>252,00</b>
Prezzo della parte dell'attrezzatura fornibile solo in vendita:		
Materiale recuperabile	€/pianali	340,00
materiale a perdere per getto (piastre filettate e tiranti DW26)	€/m(di getto)	16,00

**Passerella inferiore pianale SCS**

<b>Canone di noleggio mensile</b>	<b>€/pianali</b>	<b>21,00</b>
Prezzo della parte dell'attrezzatura fornibile solo in vendita:		
Materiale recuperabile	€/pianali	48,00

**Controventature mensole**

<b>Canone di noleggio mensile</b>	<b>€/cad</b>	<b>6,20</b>
Prezzo della parte dell'attrezzatura fornibile solo in vendita:		
Materiale recuperabile	€/pianali	126,00

**Scala di accesso e botole** (1 ogni 20 m)

<b>Canone di noleggio mensile</b>	<b>€/cad</b>	<b>50,40</b>
-----------------------------------	--------------	--------------

**Pianale di lavoro integrativo per superfici inclinate (da sommare a voci precedenti)**

<b>Canone di noleggio mensile</b>	<b>€/pianali</b>	<b>15,00</b>
Prezzo della parte dell'attrezzatura fornibile solo in vendita:		
Materiale recuperabile	€/pianali	48,00

**Esclusioni:**

- i.v.a.
- montaggio e smontaggio
- assi da ponte per piani di lavoro e parapetti
- trasporto A/R
- mezzi di movimentazione

## Cassaforma PERI TRIO

**Cassaforma PERI TRIO** a moduli sovrapposti per il getto di pareti in c.a..

Altezza cassaforma = 2,70m.

Comprensivi nell'offerta:

- moduli Trio
- elementi di connessione
- puntelli di stabilizzazione (solo su un lato)
- mensole per passerella di servizio

Non inclusi:

- tiranti (reimpiegabili) e piastre di ancoraggio
- dispositivi per la sicurezza (scale e botole)
- parapetto laterale
- fermagetti
- legname per piani di lavoro e correnti parapetto
- accessori per il fissaggio al piede dei puntelli

*Quantità = 01 mq*



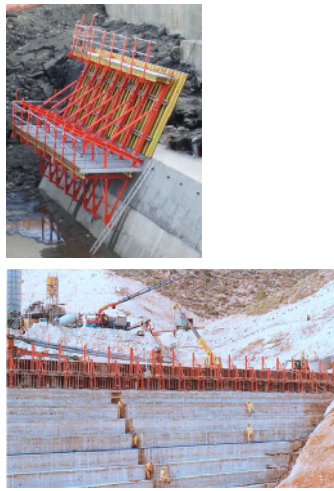
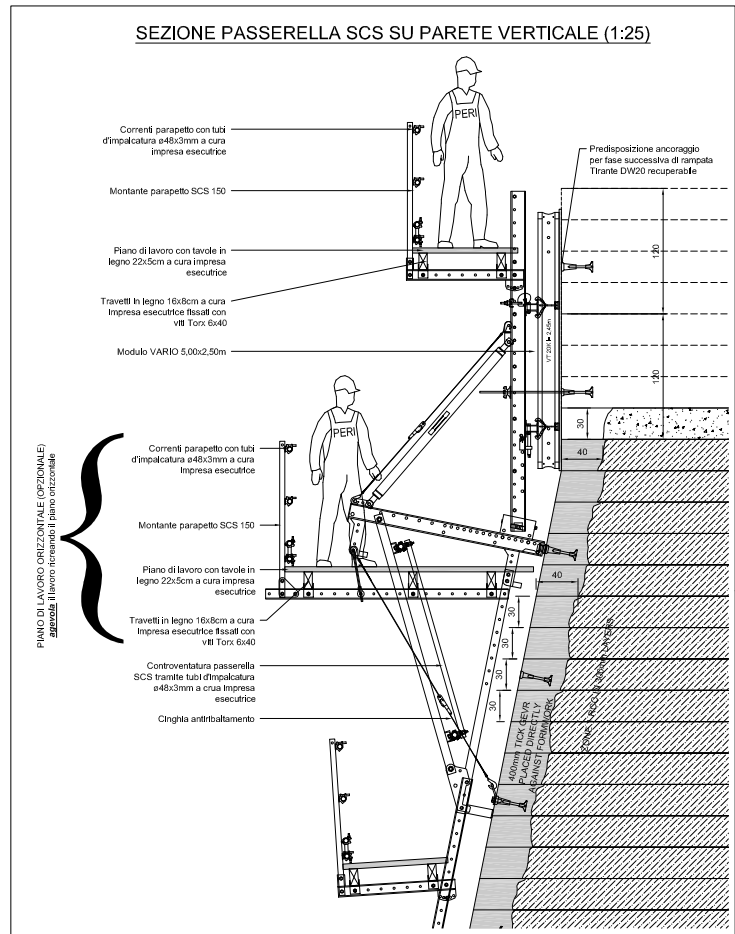
**Canone di noleggio mensile**

**€/mq (cassaforma) 15,00**

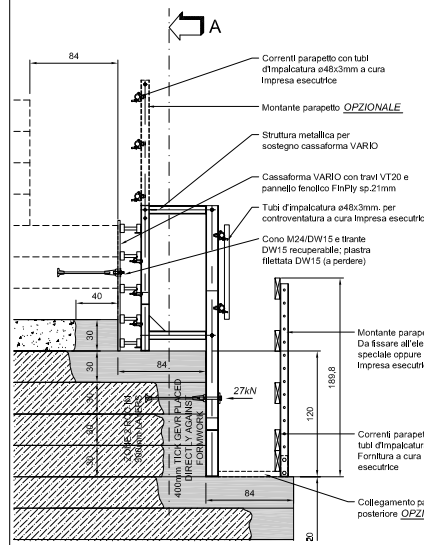
A livello esplicativo, su un pianale di mensola SCS i m2 di cassaforma da computare sono:

H cassaforma 2,70m Lunghezza pianale / cassaforma 3,00m

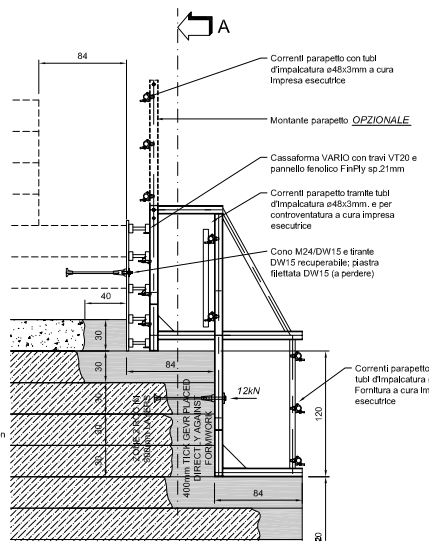
Pertanto m2 di cassaforma cad / modulo= 2,70 m X 3,00m=8,10mq



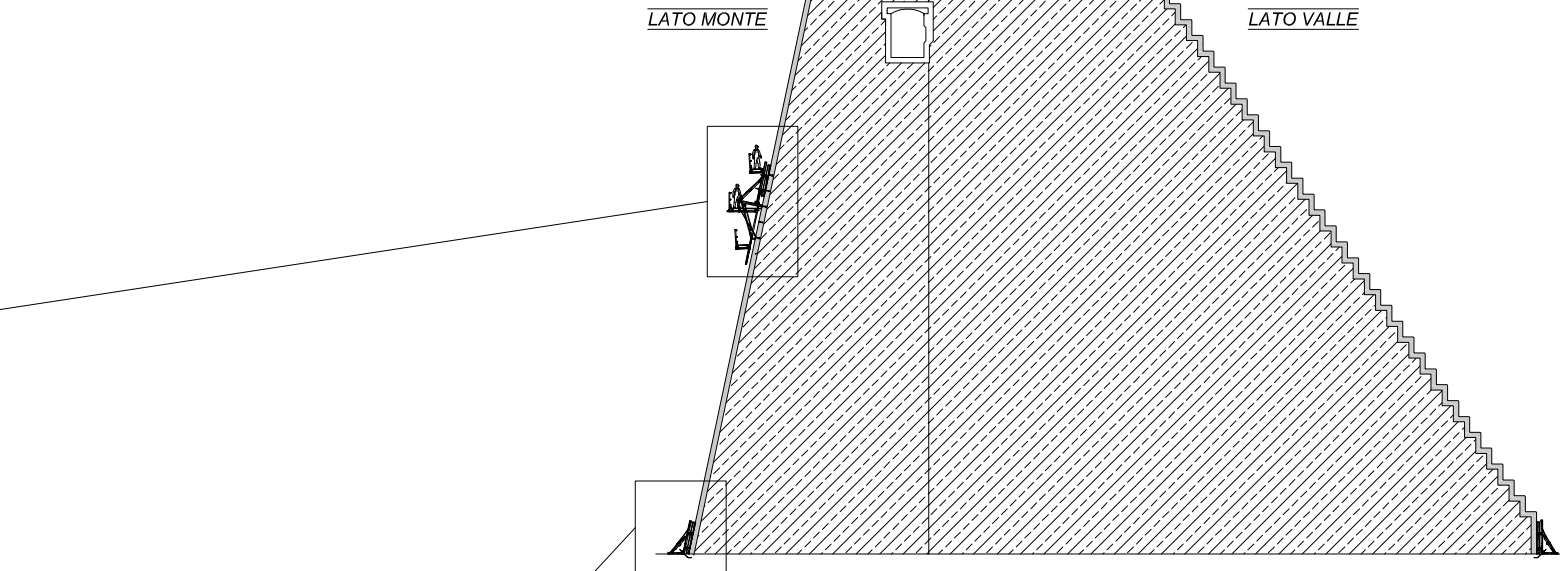
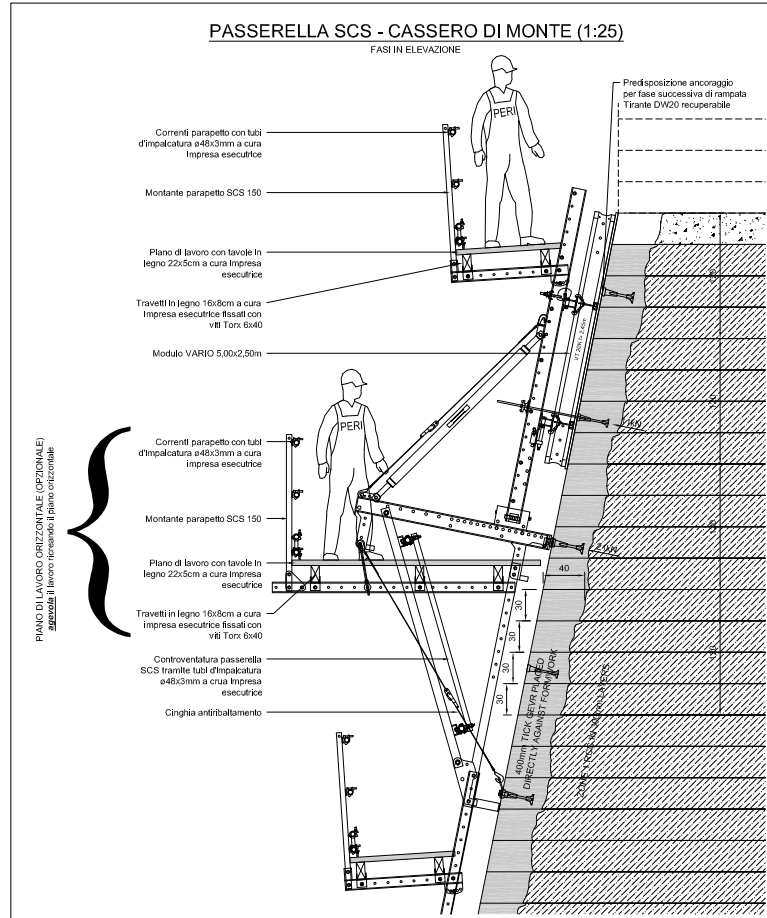
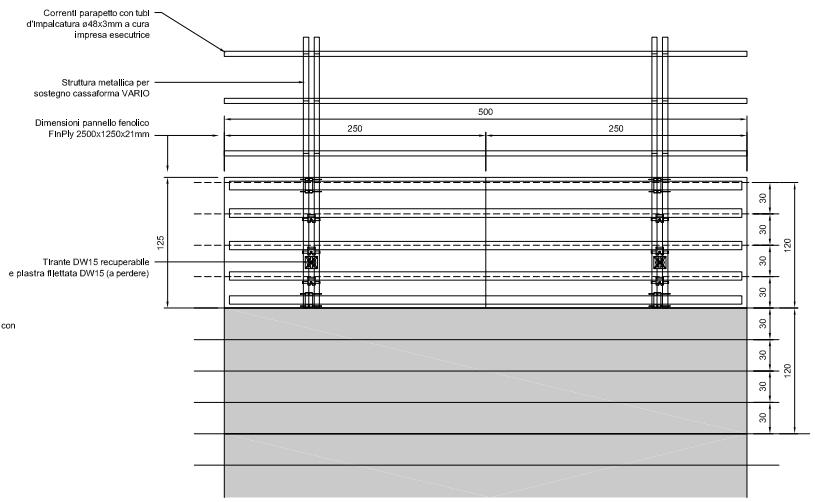
### SOLUZIONE 1 - CASSERO DI VALLE (1:25)



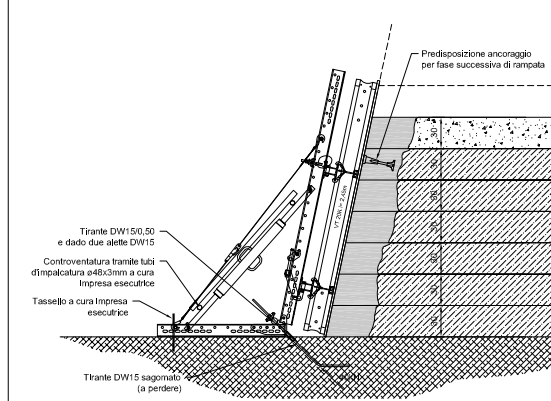
### SOLUZIONE 2 - CASSERO DI VALLE (1:25)



### SEZIONE "A" (1:25)

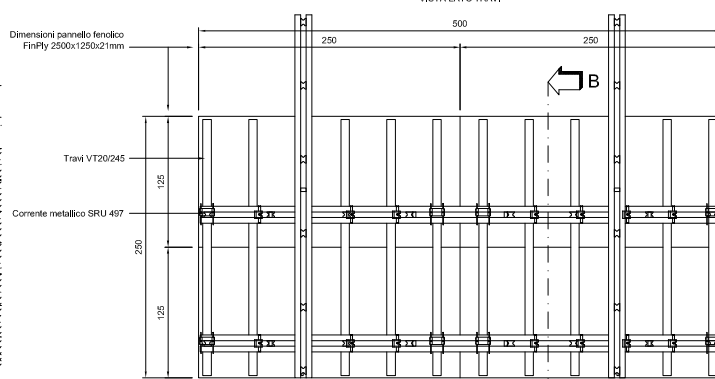


### 1ª FASE - CASSERO DI MONTE (1:25)

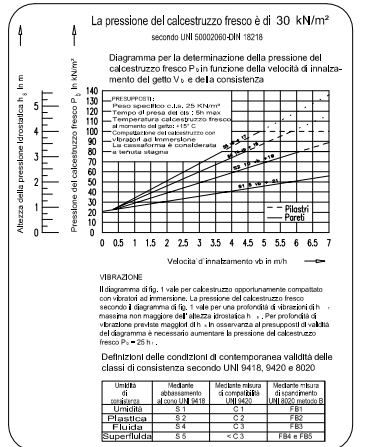
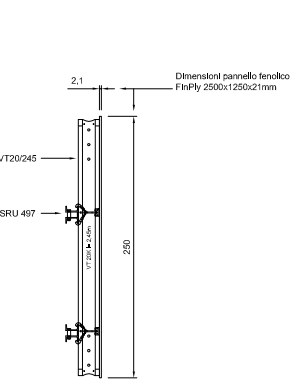


### MODULO VARIO (1:25)

#### VISTA LATO TRAVI



### SEZIONE "B" (1:25)



### Note Generali:

- Le attrezzature provvisorie PERI devono essere impiegate osservando scrupolosamente quanto contenuto nei relativi Manuali di Utilizzazione;
- Tutte le operazioni riguardanti le attrezzature provvisorie devono essere svolte da personale opportunamente formato ed effettuato sotto il diretto controllo del Responsabile di cantiere;
- Prima dell'impiego deve essere verificata l'identità dei componenti PERI. I criteri di idoneità sono disponibili sul sito [www.periservice.com](http://www.periservice.com). I componenti non idonei all'impiego devono essere sostituiti;
- Prima dell'impiego delle attrezzature PERI, deve essere verificata la conformità del progetto PERI, con i disegni di carpenteria strutturale;
- Il contenuto di questo documento non costituisce né sostituisce le modalità operative d'impiego dell'attrezzatura provvisoria;
- La redazione del Piano Operativo di Sicurezza (P.O.S.), comprendente le procedure d'impiego e le relative analisi dei rischi dell'attrezzatura provvisoria, è a cura dell'impresa esecutrice;
- La verifica di compatibilità della struttura esistente con le azioni trasmesse dalle attrezzature PERI è a cura dell'impresa esecutrice;
- Durante le fasi di movimentazione delle attrezzature cassero o provvisorie è vietato lo stazionamento sulle stesse di personale, materiali ed attrezzi.

### ATTENZIONE !!!

E' vietato saldare o avvicinare a fonti di calore i tiranti dywiddag (DW 15, 20, 26).

### Disegno di offerta

Non valido come disegno esecutivo

**PERI** S.p.A.

Via P. Perini 4  
20146 Milano (MI)  
Tel. +39 (02) 857814  
Fax +39 (02) 857819-14  
Email [periservice@peri.it](mailto:periservice@peri.it)

Clienti: \_\_\_\_\_ Data: \_\_\_\_\_

Progetto: \_\_\_\_\_ Data: 2014-10-14

Trab: FARETIDIGA - Vario Spec. a passerella SCS

Sezioni fasi di realizzazione

Stato: 100% Data: 10/10/2014

Revisione: 0

Ci riserviamo a termine di legge la proprietà di questo disegno con il divieto di riprodurlo o di renderlo noto a ditte concorrenti o a terzi, senza la nostra autorizzazione scritta.